



RAPINA SADAMAD JA PUHKEALAD

RAPINA SADAMA REOSTUSTORJEPLAAN

Rapina 2016

Sisukord

<u>Sissejuhatus.....</u>	<u>3</u>
<u>Üldandmed Rápina sadama ja akvatooriumi kohta.....</u>	<u>4</u>
<u>Riskihinnangu kokkuvõte, reostusmahu arvutus ja reostustõrjevahendid.....</u>	<u>5</u>
<u>Reostuse avastamisest teavitamise kord ja jäätmete käitlemine, ametiasutuste kontaktandmed.....</u>	<u>6</u>
<u>Reostuse avastamisest teavitamise kord ja jäätmete käitlemine.....</u>	<u>6</u>
<u>Kontaktisikute nimekiri.....</u>	<u>7</u>
<u>Tegevuskava reostusavarii korral.....</u>	<u>7</u>

Sissejuhatus

Räpina sadama reostustõrjeplaan on loodud sihtasutusele Räpina sadamad ja puhkealad vastavalt Vabariigi Valitsuse määrusele „Täpsemad nõuded sadama reostustõrjeplaani sisu ja reostustõrjetehnika kohta“, eesmärgiga kirjeldada kõikidele sadamakasutajatele reostusest teavitamise ja reostuse likvideerimise korda Räpina sadama akvatooriumil.

Käesolevas dokumendis on välja toodud andmed Räpina sadamas kasutada olevate reostustõrjevahendite, nende paiknemise ja kasutamise kohta ning tegevuskava reostuse likvideerimiseks. Lisaks andmed sadama maa-ala ja akvatooriumi ning üldandmed ilmastiku ja veeolude kohta.

Räpina sadama reostustõrjeplaan on üks osa sadamaeeskirjast. Räpina sadama reostustõrjeplaanile on lisatud sadama skeem koos reostustõrjevahendite asukohaga.

Üldandmed Räpina sadama ja akvatooriumi kohta

Sadama maa-ala andmed	Katastritunnus	70703:004:0092
	Koordinaadid	58°07'31.04"N 27°31'46.74"E
	Pindala	28751 m ²
Sadama akvatooriumi andmed	Koordinaadid	1) 58°07'29,160"N 27°31'53,300"E 2) 58°07' 28,050"N 27°31' 52,960"E Sadama akvatoorium on piiratud koordinaatidega 1) ja 2) ning nende vahele jääva rannajoone ja sadamaehitistega.
	Pindala	8891 m ²
Andmed hoiu või kaitsealal paiknemise kohta	Sadam asetseb Räpina poldri hoiualal	
Valdavad ilmastikuolud	Valdavad tuuled	Läänekaarte tuuled (kõige sagedamini esineb edelatuult)
	Keskmine veetase navigatsioonihooajal	29,5 m abs
	Keskmine õhutemperatuur navigatsioonihooajal	13.66 C ^o
	Aasta keskmine jääpäevade arv	58 päeva

Riskihinnangu kokkuvõte, reostusmahu arvutus ja reostustõrjevahendid

Räpina sadamas on vastavalt reostusohu riskihinnangule reostusohu madal. Kuna sadamas ei toimu vedellasti käitlemist, siis on kõige suurem reostusohu aluste tankimisel kütuse pääsemine keskkonda hooletuse tagajärjel. Vastavalt reostusohu riskihinnangule on sadama kasutajete poolt kõige suuremad kasutatavad kanistrid 40 liitrised.

Reostusmahu arvutusel on arvestatud kõikide võimalike vette sattuvate ainete kogustega liitrites kõige mustema stsenaariumi järgi ja suurimaks reostusmahuks Räpina sadama akvatooriumil võib olla kuni 40 liitrit reostust.

Tulenevalt suurimast võimalikust reostusehulgast on Räpina sadamas kasutusel viis reostustõrjepoomi mõõtudega 13x300 cm, mis asuvad sadama tehissaarel. Väljaspool sadama territooriumi sadamas kasutatavaid reostustõrjevahendeid ei hoiustata/ladustata.

Reostustõrjepoomide tehnilised andmed:

1. **Poom** 13x300 cm 10 tk

Reostustõrjevahendite asukoht on näidatud sadama plaanil (lisa 1).

Reostuse avastamisest teavitamise kord ja jäätmete käitlemine, ametiasutuste kontaktandmed

Reostuse avastamisest teavitamise kord ja jäätmete käitlemine

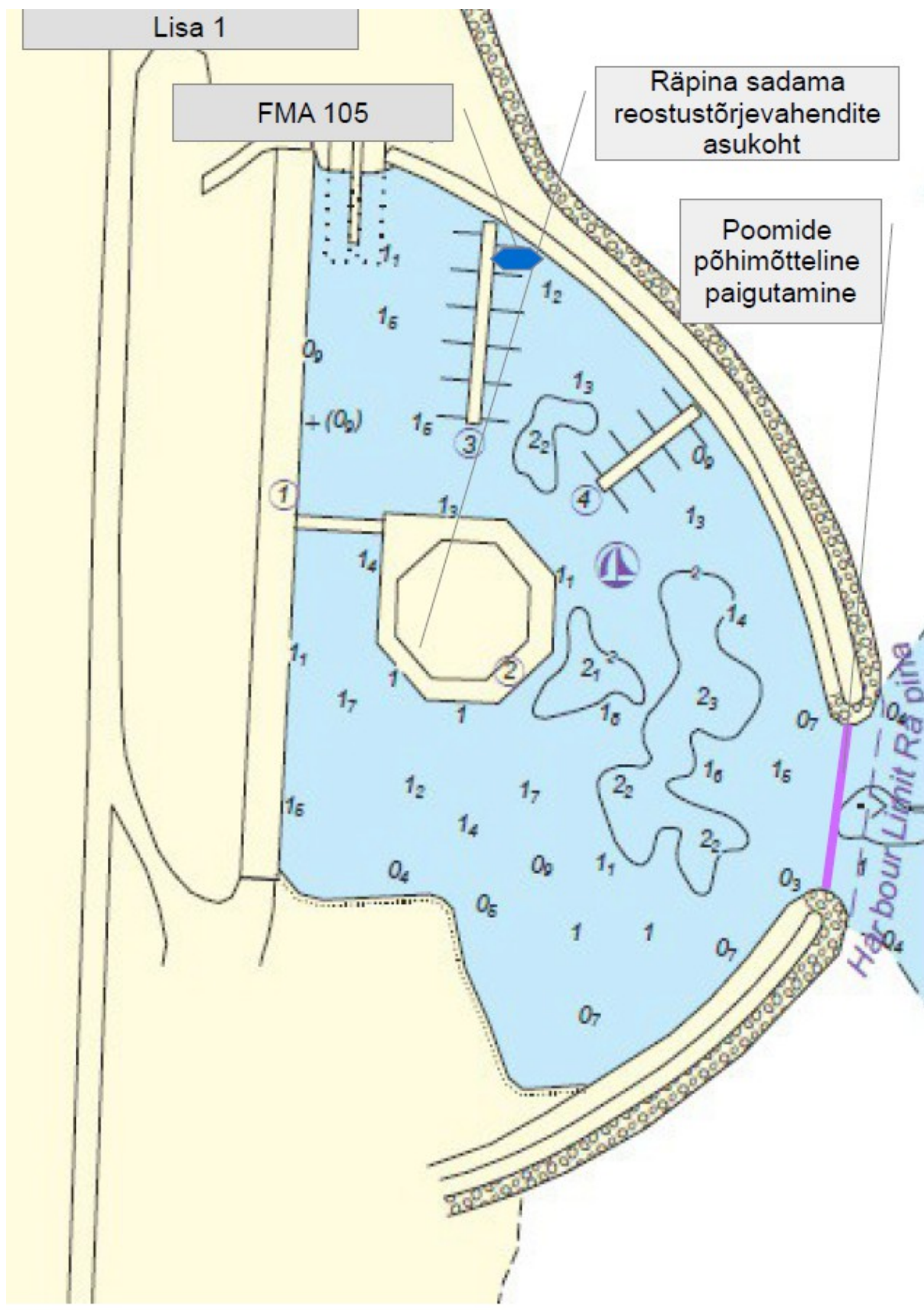
1. Kõikidest reostusohlike ainete vette sattumise juhtudest Röpina sadamate veealal teatatakse sadamakaptenile. Sadamakapten teavitab omakorda Keskkonnainspektsiooni, Veeteede Ametit, Häirekeskust ning Politsei- ja Piirivalvemetit.
2. Esmane teade peab reeglina sisaldama järgmist informatsiooni:
 - 2.1 Reostusavarii koht ;
 - 2.2 Juhtumi kuupäev ja kellaaeg;
 - 2.3 Kauba/kütuse liik ja maht avariilisel laeval;
 - 2.4 Lühiaandmed reostusavarii põhjuste kohta;
 - 2.5 Lühiaandmed reostuse kohta, k.a. vettesattunud kauba/kütuse koguse hinnang;
 - 2.6 Andmed ilma ja lainetuse kohta;
 - 2.7 Täiendav informatsioon (vajadus abiks väljastpoolt sadamat, mida on ette võetud reostuse tõrjeks)
3. Esmane teade edastatakse viivitamatult, olenemata andmete täiuslikkusest.
4. Olukorra selginemisel edastatakse täiendavat informatsiooni jooksvate muutuste kohta.
5. Vastused asjaomaste teenistuste (Veeteede Amet, Päästeamet, Politsei- ja Piirivalveamet, kõrgemalseisvad riigiametid jt.) küsimustele edastatakse küsimise hetkeolukorra seisuga.
6. Jäätmed antakse üle Röpina jäätmejaama.

Kontaktisikute nimekiri

Teavitatav	Kontakttelefon
Räpina sadama kapten	52 51 225
Keskkonnainspeksioon	1313
Politsei ja Piirivalveamet Piirivalve Mehikoorma kordon	112 33 317 90
Häirekeskus	112
Veeteede Ameti laevaliikluse korraldamise osakond	6205770

Tegevuskava reostusavarii korral

1. Räpina Sadama territooriumil juhib kütusereostuse likvideerimist sadamakapten
2. Erakorraliste olukordade puhul alluvad sadamakaptenile kõik sadama kasutajad, sadama territooriumil asuvad ettevõtted, asutused ja organisatsioonid
3. Teha kindlaks reostuse allikas, põhjus ja hulk
4. Võtta kasutusele kõik võimalikud meetmed tulekahju/plahvatuse vältimiseks
5. Avariiolukorra tekkimisel tagada eelkõige inimeste ohutus
6. Sulgeda sadama sissepääs ujupoomidega reostuse leviku tõkestamiseks.
7. Ujupoomide panekul tuleb arvestada:
 - 1) reostusavarii asukohta;
 - 2) reostuse hulga esialgset hinnangut;
 - 3) ilmastikuolusid (tuule suund ja tugevus, laine kõrgus)
8. Ujupoomide kasutamise põhivariandid:
 - 1) sadamasuu sulgemine (põhjamuuli otsalt lõunamuuli otsani) poomidega. Poomid asuvad sadama tehissaarel. Poomide paigaldamiseks kasutatakse paati FMA 105 või teisi sadamas viibivaid aluseid
 - 2) kohalik reostuskoha sulgemine poomidega;
9. Määrata kindlaks kõrvalise abi kaasamise vajadus reostuse tõrjel.



Koostajad:

/Allkirjastatud digitaalselt/

Martin Tuul

Räpina sadama kapten

Jaanika Oras

praktikant

Hiumaa Ametikool

väikesadama spetsialisti eriala